

ESTIMACIONES AGRÍCOLAS

Informe Semanal

30 de Diciembre de 2021



Ministerio de Agricultura,
Ganadería y Pesca
Argentina

INFORME SEMANAL al 30 de Diciembre 2021

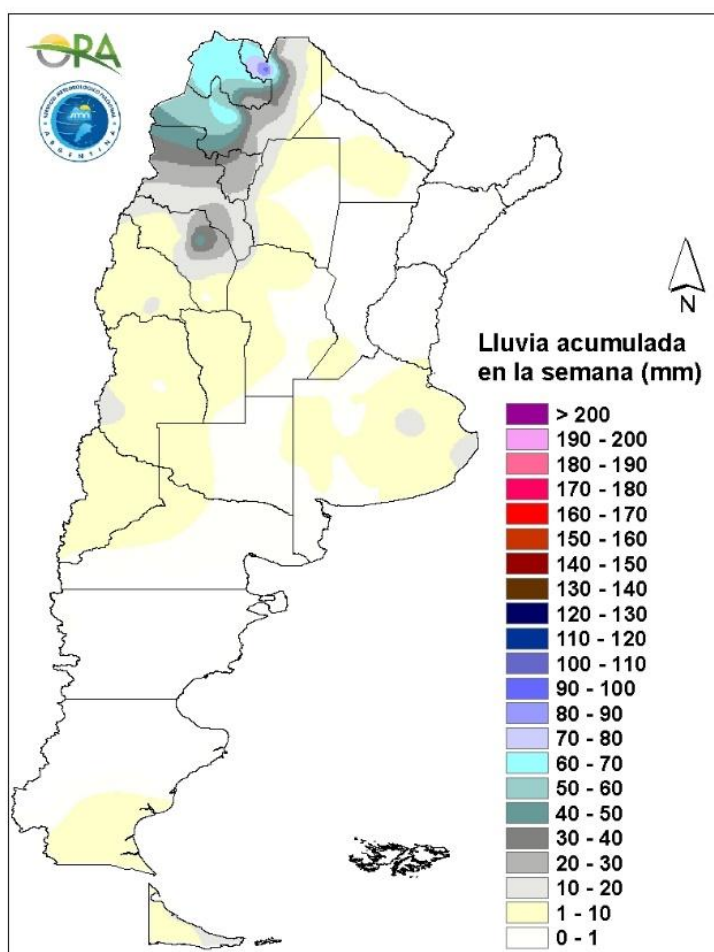
- ✓ Panorama Agroclimático
 - Precipitaciones
 - Temperaturas
 - Estado de las reservas hídricas
- ✓ Evolución de los cultivos al 30/12/2021
 - Cosecha Fina, Campaña 2021/22 (Cebada, Trigo)
 - Cosecha Gruesa, Campaña 21/22 (Algodón, Arroz, Girasol, Maíz, Maní, Soja, Sorgo)
- ✓ Mapa de delegaciones
- ✓ Avance de la siembra de algodón 21/22
- ✓ Avance de la siembra de girasol 21/22
- ✓ Avance de la siembra de maíz 21/22
- ✓ Avance de la siembra de maní 21/22
- ✓ Avance de la siembra de soja 21/22
- ✓ Avance de la siembra de sorgo 21/22
- ✓ Avance de la cosecha de trigo 21/22
- ✓ Avance de la cosecha de cebada 21/22
- ✓ Área sembrada de Granos y Algodón, 2011/2012 - 2020/2021
- ✓ Volúmenes de producción de Granos y Algodón, 2011/2012 - 2020/2021
- ✓ Producción de cultivos en la República Argentina, 2020/2021
- ✓ Humedad del suelo y aspecto del cultivo (Trigo)
- ✓ Humedad del suelo y aspecto del cultivo (Girasol)

Si desea alguna aclaración respecto a la información presentada en este reporte, puede comunicarse con el 011-4349-2758 o vía e-mail a: direstiagri@magyp.gob.ar

PANORAMA AGROCLIMÁTICO

PRECIPITACIONES

Solo se registraron precipitaciones significativas en el NOA durante los últimos siete días. En dicha región se reportaron lluvias y tormentas que rondaron, en general, los 40mm, con máximos locales en Orán (97mm) y en Salta (68mm). En zonas aledañas los acumulados fueron algo inferiores, mientras que fuera de esta región solo se superaron los 10mm en Villa Gesell (17mm) y Las Flores (16mm) en Buenos Aires, Malargüe (11mm) en Mendoza y Río Grande (11mm) en Tierra del fuego. En el resto del país las lluvias fueron escasas o nulas.

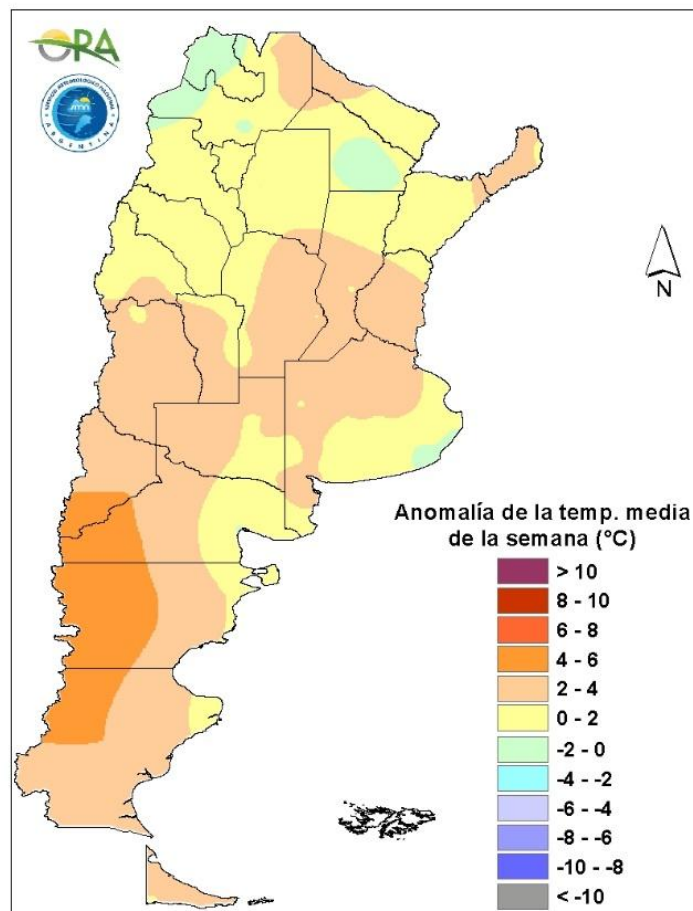


Precipitaciones acumuladas en la semana

Con el avance de un sistema frontal y una zona de baja presión en la zona central, se podrían dar precipitaciones entre miércoles y domingo en zonas patagónicas, principalmente cordilleranas y también en Mendoza, San Luis, Córdoba, Santa Fe, Entre Ríos, Buenos Aires, noreste de La Pampa, NOA y NEA. Entre lunes y martes, las lluvias podrían darse en zonas cordilleranas de Patagonia y algunas localidades del NEA y NOA.

TEMPERATURAS

Las temperaturas medias de los últimos siete días se dieron de acuerdo a lo esperado para la época del año en la mayor parte del NOA y del NEA, mientras que fueron superiores en la zona núcleo, sectores de Cuyo y particularmente en Patagonia, donde las anomalías térmicas rondaron los 5°C por encima de la media. Se superaron los 35°C en todas las provincias desde el norte patagónico hasta el extremo norte del país, destacándose la máxima semanal absoluta de Rivadavia (44°C). Las temperaturas mínimas se situaron por encima de los 3°C en todo el país excepto en Puerto Deseado (1,3°C) donde se registró la mínima marca térmica de la semana.

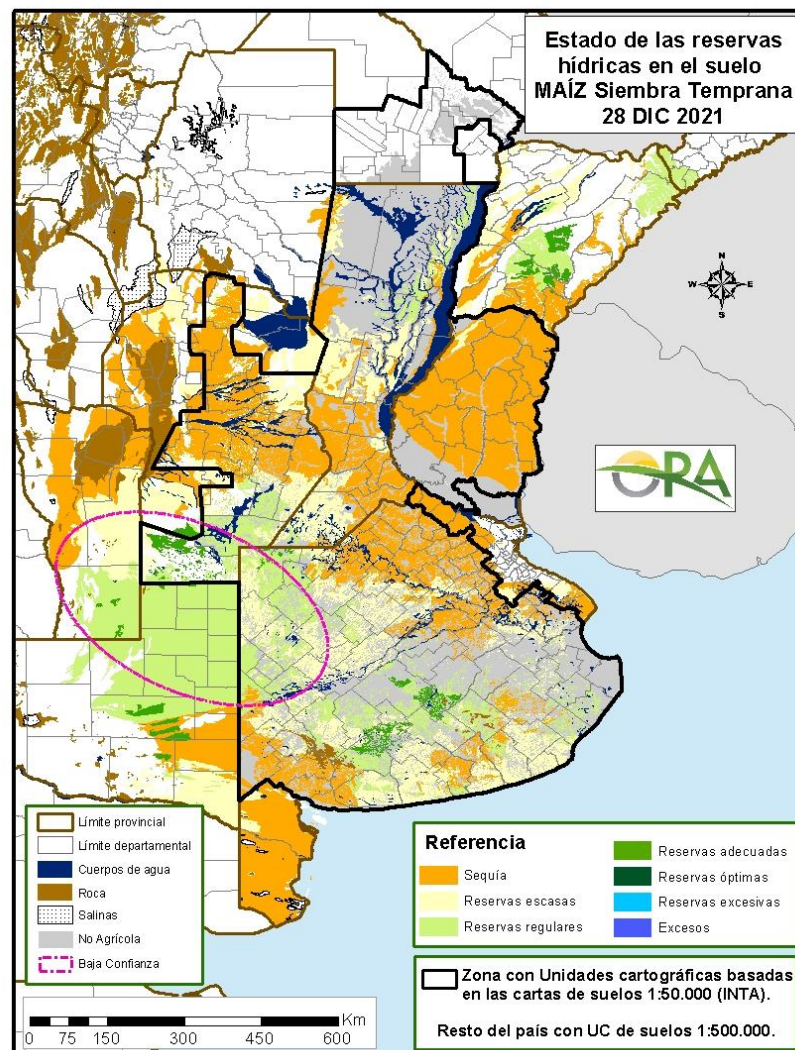


Anomalía de la temperatura media de la semana

Las temperaturas medias de la semana se esperan normales a sobre lo normal en el centro y norte del país, mientras que en el sur se esperan normales a levemente bajo lo normal. Durante toda la semana se esperan temperaturas altas, especialmente en el norte y centro del país. Además, es posible que varias localidades superen los 35°C de máxima, incluyendo el norte de Patagonia y centro y norte de Argentina. Entre miércoles y sábado podría haber localidades que superen los 40°C en el norte de Buenos Aires, Córdoba y el NOA. El ingreso en Patagonia de un sistema frontal entre jueves y viernes y también entre lunes y martes ocasionará un descenso en las temperaturas en dicha zona, que en algunos casos podría afectar el centro-sur del país.

ESTADO DE LAS RESERVAS HÍDRICAS

El mapa corresponde a la estimación de contenido de agua en el primer metro de suelo para lotes con pradera MAÍZ DE SIEMBRA TEMPRANA. Los valores locales de reservas pueden consultarse en http://www.ora.gob.ar/camp_actual_reservas.php. Se profundiza el desecamiento generalizado en toda el área maicera nacional, como consecuencia de la escasez de lluvias y las altas temperaturas de la última semana. Conforme a esto se observa que la totalidad de Entre Ríos, norte de Buenos Aires, centro-sur de Santa Fe y centro-norte de Córdoba y San Luis presentan condiciones deficitarias, con pocas probabilidades de mejoras significativas durante los próximos días, teniendo en cuenta el pronóstico de precipitaciones. Situación similar se da en el extremo sudoeste de Buenos Aires y sudeste de La Pampa y, en menor medida, en el sudeste de Buenos Aires, donde prevalecen sectores con reservas escasas e incluso regulares. Por otro lado, en el centro y oeste de Buenos Aires, norte de La Pampa y sur de Córdoba aun predominan los almacenajes regulares, debido a las lluvias de las semanas previas, si bien se produjo una merma en los niveles de humedad en el suelo. Lo mismo se observa en Corrientes, donde además, desaparecen los excesos hídricos transitorios.



Mapa de reservas hídricas hecho a partir de datos meteorológicos del SMN y del INTA e información de suelos del INTA

EVOLUCIÓN DE LOS CULTIVOS AL 23/12/2021

COSECHA FINA – CAMPAÑA 2021/2022

CEBADA

Buenos Aires

Continúa la cosecha del cultivo en delegación Bahía Blanca con algunas intermitencias debido a algunas precipitaciones. Los rindes siguen por debajo de los históricos, producto de las escasas precipitaciones invernales. El avance de cosecha rondaría el 65 a 70%.

En la delegación Bolívar, el rendimiento del cultivo viene siendo muy bueno para la zona con valores hasta 65 qq/ha.

Ha finalizado la cosecha del cultivo de cebada en la delegación Bragado, se observaron muy buenos rendimientos del cereal. La superficie implantada de cebada es superior a la de la campaña anterior.

Ha finalizado la trilla de los lotes de cebada en los partidos de la delegación Junín. El resultado de la campaña ha sido más favorable que el esperado. Con calidad de grano aceptable.

En la delegación Lincoln ha finalizado la cosecha del cultivo al igual que en la delegación Pehuajó.

Avanza de manera favorable la cosecha del cultivo en la delegación Pigüé. Las altas temperaturas de la última semana aceleraron el proceso de cosecha. Los rendimientos generales son buenos pero por debajo de la media. Se detectan heladas en las zonas bajas.

En la delegación Salliqueló, el cultivo se encuentra en etapa de madurez. El rendimiento varía entre 30-32 qq/ha.

En algunas zonas de la delegación Tandil ha concluido la cosecha del cultivo. En otras se terminará esta semana, el rendimiento promedio rondan los 55-60 qq/ha.

Hay una gran disparidad de rendimientos para el cultivo en la delegación Tres Arroyos. Las variedades más afectadas fueron las de ciclo más largo, con problemas de calidad especialmente en lo que respecta al calibre.

Las cebadas de la delegación Veinticinco de Mayo ya están todas cosechadas con buenos rindes relevados al igual que en la delegación General Madariaga.

La Pampa

Sin precipitaciones esta semana y con altas temperaturas acordes al verano, máximas de 35,8°C, permitieron que se pudiera continuar con la trilla de este cultivo en la delegación Santa Rosa. Los rendimientos vienen siendo dispares, entre 25 qq/ha a 45 qq/ha. Si bien los rendimientos son buenos, en lo que respecta a la calidad, algunos no tienen buen peso hectolítrico y están por debajo de los 62. El avance de la cosecha es del 90% de la superficie estimada.

TRIGO

Buenos Aires

Las buenas condiciones para la cosecha permitieron su finalización en el área de las delegaciones Junín, Lincoln, Pehuajó, Bragado y La Plata con resultados más favorables que los esperados debido al acompañamiento de las condiciones ambientales y la buena tecnología aplicada por los productores. Los rindes promedio alcanzaron los 45, 34, 45, 50 y 38 qq/ha, respectivamente. La calidad del grano en cuanto a proteína, es aceptable.

En la delegación Veinticinco de Mayo la cosecha ya está por finalizar, promediando un 90% de avance. El registro de rindes es muy bueno, inclusive mejor de lo esperado, promediando los 38 qq/ha.

La cosecha avanza con normalidad en la zona de las delegaciones Salliqueló y Pigüé. Las altas temperaturas de la última semana aceleraron la misma. Los rindes generales son buenos pero por debajo de la media en el área de Pigüé, en tanto que en Salliqueló los rendimientos han aumentado a medida que avanza la trilla, arrojando máximos de 33 qq/ha.

En la delegación General Madariaga prosigue la cosecha a buen ritmo, arrojando muy buenos rendimientos, con promedios de 45 a 50 qq/ha.

El avance de cosecha en la delegación Tandil va mostrando resultados muy dispares según la zona, con calibres pequeños y bajo peso hectolítrico debido a heladas y falta de agua durante el llenado. Hasta el momento, con un 45% de avance, el valor de rinde promedio ronda los 40 a 44 qq/ha.

En la delegación Tres Arroyos, la ausencia de lluvias permitió un avance muy rápido de cosecha. Los rindes alcanzados son muy variables, con un porcentaje de avance del 89%, promedian los 37 qq/ha.

Continúa la cosecha de trigo en la delegación Bahía Blanca, con algunas intermitencias debido a algunas precipitaciones. Los rindes siguen por debajo de los históricos, producto de las escasas precipitaciones invernales.

Córdoba

Casi finalizada la trilla en la delegación Laboulaye. Los rendimientos promedian los 31 qq/ha, siendo superiores a los esperados, pero con menor peso hectolítrico que la campaña anterior.

La Pampa

La ausencia de lluvias y las altas temperaturas permitieron el reinicio de los trabajos de cosecha con muy buen ritmo, en amplios sectores de la delegación General Pico. No obstante, aún persisten zonas con falta de piso, o lotes con granos que poseen altos valores de humedad o donde los equipos de cosecha aún no pueden acceder por el estado de los caminos rurales. Se estima que el avance de cosecha sería aproximadamente del 49% de la superficie sembrada. En idéntica fecha de la campaña anterior era del 90%. Los rendimientos oscilan entre 25 y 35 qq/ha, alcanzándose valores extremos que superan los 40 qq/ha.

La misma condición climática se presentó en la delegación Santa Rosa, lo que permitió continuar con la trilla de este cultivo. Los rendimientos son dispares, entre 20 y 40 qq/ha. El avance de la cosecha es del 80% de la superficie estimada.

San Luis

Prosigue la cosecha de los lotes de trigo a medida que alcanzan la humedad adecuada para su recolección. Los trigos bajo riego presentan rendimientos superiores a los 40 qq/ha, mientras que los que se realizaron en seco tienen un rinde acorde al promedio provincial, de unos 20 qq/ha.

COSECHA GRUESA – CAMPAÑA 2021/2022

ALGODON

Chaco

En la zona de influencia de la delegación Charata, el cultivo avanza diferenciando hojas en su etapa vegetativa en buenas condiciones generales. Se observa presencia y daño por pulgones debido a las condiciones actuales reinantes que favorecen al desarrollo de la plaga.

El cultivo de algodón en el ámbito de la delegación Roque Sáenz Peña se desarrolla en etapas de crecimiento vegetativo a plena floración en los lotes más adelantados con buen estado y condiciones en general, favorecido por las precipitaciones que se vienen registrando. Sin variaciones con respecto al último informe.

Santa Fe

La evolución del cultivo en la delegación Avellaneda es buena en general, fenológicamente se encuentra iniciando la etapa de floración.

Santiago del Estero

Continúa la siembra del cultivo en la delegación Quimilí. No presenta variación respecto del último informe.

NOA

Por la falta de precipitaciones, la siembra de algodón avanza ahora lentamente sobre lotes en seco de la delegación Salta. Los cuadros con posibilidad de riego ya se encuentran implantados prácticamente en su totalidad.

ARROZ

Corrientes

Esta semana se dieron condiciones de buen tiempo en la delegación Corrientes. El cultivo presenta muy buen estado. Transita el estado fenológico de floración.

Entre Ríos

Los lotes implantados en la delegación Rosario del Tala, transcurren la etapa desde macollaje a diferenciación de primordios. Las arroceras se encuentran en inundación permanente. Si bien en la zona, en su mayoría, se abastecen de agua de pozos, las condiciones climáticas imperantes complican, en parte, el mantenimiento de la lámina de agua en el nivel óptimo. Dado que algunos motores utilizados para riego presentan problemas de funcionamiento, posiblemente

se interrumpa el servicio de riego o en su defecto, se abandone parte de la superficie implantada. Algunos productores se encuentran realizando la refertilización en la etapa de diferenciación de primordios. Además, se observa que las altas temperaturas están acortando el ciclo y, en algunos casos, algunas arroceras presentan problemas en el control de malezas, dado a resistencias.

Santa Fe

En la delegación Avellaneda, el cultivo se encuentra diferenciando primordios florales. Se observan algunos lotes con escasez de agua para dicho proceso fisiológico.

El cultivo se encuentra en fase vegetativa mayormente en la delegación Rafaela, aunque en la variedad largo fino, un porcentaje menor comenzó la etapa de floración. No se presentan plagas ni enfermedades de importancia.

GIRASOL

Buenos Aires

Durante la semana no se han registrado precipitaciones relevantes en prácticamente toda la provincia, solamente en sitios puntuales y de escasos milimetrajés. En algunos casos, esos aportes permiten que la humedad en el suelo aún se mantenga en valores aceptables, y por ahora, el cultivo no presenta síntomas de estrés. La distribución espacial de las precipitaciones del último tiempo fue de oeste a este, y de norte a sur, por lo que la zona del sudeste es la más perjudicada en cuanto a los aportes recibidos, y por ende, donde ya comienzan a ser visibles algunos síntomas de falta de humedad. En la zona de Tres Arroyos, se ha finalizado con la siembra de los últimos lotes, a pesar de no contar con la humedad indicada. En general el cultivo transita diferentes etapas, dependiendo de la fecha de siembra, así, los más adelantados ya se encuentran en floración, y sucede en partidos que comprenden a las delegaciones de Bragado, Junín, Pergamino, Lincoln y Veinticinco de Mayo. No se reportan inconvenientes sanitarios ni presencia de plagas relevantes.

Córdoba

El cultivo implantado en la provincia se encuentra en muy buen estado, con casi la mitad del total implantado iniciando la etapa de floración.

Chaco

Avanza rápidamente la cosecha en ámbitos de la delegación Charata, los rendimientos obtenidos continúan siendo desparejos, con valores que van desde los 14 hasta los 28 qq/ha, siendo el promedio zonal de 16.2 qq/ha.

Así mismo, en la zona de la delegación Roque Sáenz Peña, también avanza rápidamente la trilla de la oleaginosa, dando valores de rendimiento ubicados entre los 18 y 30 qq/ha. Aun se observan lotes atrasados en etapa de floración.

Entre Ríos

En la zona de Rosario del Tala, el cultivo evoluciona favorablemente, en etapas que van desde R3 hasta R5, en buen estado general, sin evidenciar síntomas de estrés hídrico por el momento, pero necesitando nuevos aportes hídricos para continuar con su evolución.

La Pampa

En la delegación General Pico, fenológicamente, la mayor parte de la superficie sembrada se encuentra en la etapa de formación de hojas y los lotes más adelantados ya transitan la etapa de iniciación floral con la expansión total de las hojas e inicio de la formación del capítulo, con

adecuada humedad edáfica. El aspecto general del cultivo es calificado como Bueno. No obstante, si bien aún no es posible cuantificar, es un hecho la aparición de enfermedades fúngicas y la pérdida de superficie sembrada por anegamiento.

En la delegación Santa Rosa, no se registraron precipitaciones durante la semana; no obstante dadas los últimos registros la humedad en el perfil es adecuada, por lo que permite transitar los días de elevadas temperaturas sin inconvenientes. El cultivo se encuentra en estado de 10/12 hojas y ya comenzaron a verse lotes con diferenciación del botón floral, en muy buen estado.

Santa Fe

En la zona de Avellaneda, ha comenzado la cosecha, en sectores puntuales, especialmente donde se registraban ataques de pájaros y se procedió a desecar químicamente. Los rendimientos oscilan entre 13 a 30 qq/ha, según la zona.

En Cañada de Gómez, el cultivo implantado presenta un excelente estado general. No se reportan inconvenientes sanitarios.

En la delegación Rafaela, el cultivo se encuentra entre los estadios fenológicos R6 fin de floración (caída de flores ligulada) a R7 comienzo de coloración del capítulo. Debido a las elevadas temperaturas que reinaron durante toda la semana, se evidenciaron los síntomas del estrés térmico e hídrico que transitan. No se observan problemas sanitarios, en algunas zonas puntuales se observa presencia de palomas y cotorras que podrían incidir en la etapa de madurez.

NOA

En Salta, se presentó un escaso avance en la siembra debido a la falta de precipitaciones en la zona productiva. Los lotes más avanzados ya están comenzando la floración.

MAIZ

Buenos Aires

Se da por concluida la siembra en la delegación Junín. Los maíces tempranos se encuentran ya en pleno período reproductivo, entre R1 - R2, lo que corresponde a aparición de estigmas en flor femenina. Esta etapa del cultivo es puntualmente la más crítica para la definición del rinde, pero hasta el momento no se presentan inconvenientes respecto al déficit hídrico.

En la delegación Lincoln, restan implantar pocas hectáreas. Las elevadas temperaturas, con una lluvia de baja intensidad solo en los partidos de General Pinto y General Viamonte, favorecieron la evaporación del agua captada en los meses de noviembre y diciembre y es desfavorable para todos los partidos ya que el acumulado anual se sitúa por debajo del promedio anual de lluvias excepto para General Villegas donde, en sitios puntuales de dicho partido, en los dos últimos meses se han registrado más de 400 mm. La etapa fenológica varía de crecimiento a floración.

En la delegación Bragado se han registrado precipitaciones de muy baja intensidad, lo que no ha permitido que se recupere la humedad edáfica en los perfiles. Por consiguiente, la situación hídrica es deficitaria para los cultivos de gruesa en general, dado que se partió de una baja reserva de agua. El estado ontogénico de los maíces tempranos es de floración y de los tardíos de crecimiento vegetativo. Los maíces tempranos se encuentran atravesando un déficit hídrico importante, por lo que se estima que se puede afectar el rendimiento unitario del cereal.

Los maíces de la delegación Veinticinco de Mayo sembrados en fecha temprana se encuentran entrando en floración. Dependiendo mucho de la regionalización de las lluvias de las

Últimas semanas es que se define el éxito, o no, de la evolución del cultivo en su periodo crítico. En los partidos de Veinticinco de Mayo, Saladillo, General Belgrano, Navarro y Lobos se observan maíces con síntomas de afectación por déficit hídrico. En Las Flores, Monte y Roque Pérez los maíces se encuentran más aliviados producto del beneficio de algún chaparrón aislado que mejora la condición de humedad. Los maíces tardíos están en sus inicios fenológicos, con menores requerimientos hídricos, lo cual los hace menos susceptibles a la actualidad hídrica de la zona.

Resta implantar poca superficie de cultivos tardíos en la zona de La Plata. La finalización de la siembra se ha visto demorada debido a la falta de humedad y fuertes registros térmicos. También la situación de los cultivos está acusando la falta de precipitaciones adecuadas. La zona sur de Brandsen hacia Chascomús, ha recibido pocos milimetrajés desde noviembre a la fecha.

En el ámbito de la delegación Pehuajó, las lluvias han permitido a los cultivos tener un muy buen crecimiento, sin limitaciones, presentando todos, un muy buen estado.

En la delegación Salliqueló, la condición de los cultivos es buena en su gran mayoría producto de las buenas precipitaciones ocurridas durante los meses de octubre, noviembre y diciembre. El estado fenológico se reparte entre emergencia y crecimiento vegetativo. La condición de los lotes es muy favorable.

En la zona de Pigüé, los maíces avanzan con buen estado sanitario y de humedad de suelo, gracias a las lluvias frecuentes ocurridas durante toda su primera etapa de desarrollo.

En la delegación General Madariaga, el cultivo evoluciona con ciertas restricciones debido a la escasez hídrica, mostrando algunos síntomas de acartuchamiento foliar en lotes puntuales. En su mayoría se encuentran transitando las etapas vegetativas y los lotes más adelantados ya se encuentran en VT (antes: aparición de la panoja con liberación de polen).

Córdoba

En la delegación Laboulaye, los maíces de primera tempranos presentan muy buen estado y están iniciando la floración. Culminó la siembra de los tardíos de primera, en tanto, los de segunda, tuvieron un retraso por la falta de piso, pero se espera que se complete la siembra durante la próxima semana.

En la delegación Marcos Juárez culminó la siembra de lotes de segunda en el departamento homónimo, en tanto que se estima que en el de Unión finalice en los próximos días. En general, la emergencia es muy buena. El estado de los maíces tempranos es muy bueno, encontrándose entre etapa vegetativa de sexta hoja a floración. Se estima un 40% - 50% de la superficie en plena floración. Las altas temperaturas están afectando de manera importante a algunos lotes, principalmente a los florecidos.

Los maíces tempranos de la delegación Río Cuarto, se encuentran en floración y presentan buen estado. Los tardíos y de segunda están finalizando la siembra.

En la delegación San Francisco, el cultivo se encuentra en plena etapa vegetativa con seis a ocho hojas desplegadas y un 20% de los lotes llegando a etapa reproductiva e iniciando su etapa crítica. Esta semana se dieron días de elevadas temperaturas cercanas a los 40°C y sin precipitaciones. Se puede observar manifestación de estrés térmico en los cultivos.

Entre Ríos

En la delegación Paraná se acentúa la crisis hídrica. Los lotes son afectados por la escasa disponibilidad de agua y seguidilla de días con temperaturas máximas extremas. La mayoría transita el período crítico de desarrollo bajo estas condiciones, verificándose en toda la región plantas con síntomas de estrés hídrico y térmico, tales como parada de llenado de granos y

acartuchamiento de hojas. En cuanto a los maíces de segunda y tardíos, se espera que mejoren las condiciones de humedad superficial para continuar con la siembra.

Un panorama similar se presenta en la delegación Rosario del Tala, con días de muy alta radiación y temperaturas, y con pocas precipitaciones en lo que va del mes. Los lotes de maíces precoces y de primera están muy afectados por la falta de precipitaciones en su período crítico, inclusive los más afectados se destinarán para forraje (pastoreo directo, fardos y a la confección de silos planta). En la zona, generalmente en años normales, se destina alrededor del 4%, pero, por el momento, se maneja un porcentaje de un 20%, el cual podría incrementarse de no producirse urgentes lluvias. Los lotes se observan muy afectados, presentando plantas con grave estrés hídrico, acartuchamiento de hoja, muerte de hoja basales y afectación de las hojas bandera, provocando interrupción en la formación y llenado de los granos.

La Pampa

En la delegación General Pico los trabajos de siembra se reiniciaron con muy buen ritmo en amplios sectores de la región. No obstante, aún persisten zonas con falta de piso, o lotes donde los equipos de siembra aún no pueden acceder por el estado de los caminos rurales. Fenológicamente, la mayor parte de la superficie sembrada aún se encuentra en la etapa de formación de hojas con adecuada humedad edáfica y los lotes más adelantados ya iniciaron el período de prefloración con 8 a 9 hojas y con el alargamiento de los entrenudos basales de las plantas. Se estima que el porcentaje de avance de siembra sería cercano al 82% de la superficie total estimada del cultivo. En idéntica fecha de la campaña anterior era del 90%.

En la delegación Santa Rosa, el cultivo de maíz presenta buena humedad en el suelo sobre todo para los maíces tempranos, que se encuentran en estado de 10/12 hojas y ya algunos comenzaron a entrar en floración en muy buen estado. Los maíces de siembra tardía o segunda fecha se están sembrando. Se encontraba atrasado el avance por falta de piso, pero las altas temperaturas ayudan a que se comiencen a secar un poco y pueda continuarse con la siembra. El avance es del 84% de la superficie estimada. El suelo se encuentra con humedad adecuada/óptima en los departamentos Capital, Catriló, Toay, Atreucó, Utracan, y la humedad es escasa/sequía en los departamentos Guatraché y Hucal.

NOA

Sigue el avance de la siembra de maíz en Salta. Las lluvias en los valles le dieron impulso en estas regiones, pero en las zonas más vastas de la provincia se aguardan nuevos aportes de agua que generen las condiciones adecuadas de humedad para la germinación.

San Luis

En el transcurso de la semana no se registraron precipitaciones, siendo importante contar con la ocurrencia de lluvias para mejorar la condición de los cultivos. El maíz presenta un muy buen avance de siembra, encontrándose en el 98%.

Santa Fe

En la delegación Avellaneda el maíz temprano presenta una evolución muy buena a regular en general. Se halla en etapas de llenado de granos y principio de madurez, según fecha de siembra, material utilizado y condiciones climáticas de cada zona. Con respecto al tardío se estima el inicio de la siembra para fines del corriente mes y principios de enero, de acompañar las condiciones climáticas y de suelo.

Se iniciaron las labores de siembra de los lotes de segunda y del maíz tardío en la delegación Rafaela, aprovechando la humedad restante en el perfil hídrico. El cultivo, según su estadio fenológico e historia del lote, ha manifestado síntomas (acartuchamiento de láminas de las

hojas) de estrés térmico e hídrico, producto de las elevadas temperaturas que se están desarrollando. No se observan presencia de plagas ni enfermedades de importancia.

Continúa la siembra de los lotes de segunda o tardíos en la delegación Cañada de Gómez. También se resembraron los lotes afectados por granizo. Los niveles tecnológicos aplicados son muy buenos. Los lotes de primera están en llenado granos. Se está realizando el picado adelantado de este cultivo destinado a forraje debido a las condiciones de sequía y altas temperaturas que están abortando granos y perdiendo hojas.

Ha cambiado la perspectiva de los maíces en la delegación Casilda, en momentos en que se encuentran atravesando el período crítico de desarrollo, con parte del área en plena floración y parte durante la etapa inicial de formación de granos. Las últimas lluvias se remontan al 14 de diciembre, registrándose luego un abrupto incremento térmico que, ante la demanda hídrica máxima por parte del cultivo, determina que se consuman las escasas reservas de humedad edáfica. Actualmente el grueso de la superficie implantada se encuentra en buen estado de evolución, pero bajo un alto riesgo de malograrse de no llover en el corto plazo. Hay lotes que en los momentos de mayor radiación manifiestan el síntoma de hojas acigarradas. Se refieren escasos ataques de *Diatraea* en materiales sin resistencia genética. La evolución de maíces tardíos y de segunda por el momento es normal, transitándose la fase de evolución vegetativa inicial.

En la delegación Venado Tuerto, los lotes de maíz están excelentes, en su mayoría en plena floración, con gran desarrollo y la humedad justa, por el momento. El cultivo está en momentos críticos por lo que sería beneficiosa la ocurrencia de una lluvia de por lo menos 40 mm para asegurar rendimientos.

Santiago del Estero

Sin avance de siembra en toda la provincia debido a la condición de escasez hídrica en los suelos por ausencia de lluvias y muy altas temperaturas que han provocado el secado de los suelos, sobre todo en la cama de siembra.

En la delegación Quimilí, el maíz tiene iniciada su siembra sólo en los departamentos del sur (Belgrano y General Taboada), pero en bajo porcentaje y algunos lotes en el resto de los departamentos. Se espera el inicio importante, si se dieran lluvias, para fines de diciembre y/o principios de enero.

MANÍ

Córdoba

Con el total de la superficie sembrada, el estado del cultivo en la delegación Laboulaye es muy bueno y avanza en los estadios vegetativos.

Persisten las buenas condiciones para el cultivo en la delegación Río Cuarto.

El cultivo en la delegación Villa María se encuentra en plena etapa de crecimiento, vegetativo y, hasta el momento, en buenas condiciones.

NOA

En la delegación Salta, se dio comienzo de manera muy incipiente a la siembra de maní. Sólo se pudo avanzar sobre unos pocos lotes que contaban con la humedad suficiente, quedando gran parte de la superficie productiva a la espera de nuevas precipitaciones.

SOJA

Buenos Aires

En la zona de Bolívar, se ha finalizado la siembra de soja de primera, y la de segunda ocupación avanza con una superficie implantada del 50% de lo estimado. La humedad del suelo es ajustada, por el momento no se observan síntomas por estrés hídricos.

En Bragado, las sojas de primera ya implantadas atraviesan estados vegetativos. Respecto a las de segunda, la siembra se encuentra detenida a la espera de nuevos aportes hídricos para permitir el establecimiento del cultivo.

En ámbitos de la delegación General Madariaga, el cultivo evoluciona con ciertas restricciones debido a la escasez hídrica y se encuentra transitado las etapas vegetativas.

En Junín, la soja de primera, continúa su desarrollo en muy buenas condiciones. Se están realizando aplicaciones de herbicidas post emergentes para malezas que se escaparon al barbecho de difícil control y también algunas aplicaciones de insecticidas para frenar el ataque de larvas de lepidópteros. En cuanto a la soja de segunda, está por finalizar la siembra, al momento se reporta una buena emergencia e implantación del cultivo en todos los lotes.

La soja de segunda presenta una condición regular debido a las condiciones de sequía, principios de sequía en la zona sur de la delegación La Plata, se ha parado la siembra en las áreas que no han recibido precipitaciones las últimas semanas, las tormentas han sido erráticas y en lugares puntuales.

En Lincoln, no existen condiciones que impidan el normal avance de la siembra de soja de segunda, mientras que la de primera evoluciona normalmente. No se reportan inconvenientes en cuanto a la presencia de plagas o enfermedades, y respecto a malezas solo en lotes puntuales presencia de yuyo colorado, rama negra y sorgo de Alepo.

En la zona oeste de la provincia, las últimas precipitaciones registradas mantienen un adecuado nivel de humedad edáfica, permitiendo al cultivo tanto de primera como de segunda, ya totalmente implantado evolucionar normalmente.

Hacia el sudeste, avanza la siembra, a la espera de nuevas precipitaciones. Dependiendo de la fecha de siembra se observan lotes que van desde emergencia a diferentes estadios vegetativos.

En Veinticinco de Mayo, la soja de primera transita etapas vegetativas con algunas restricciones hídricas que de momento no se traducen en afectaciones consistentes. Respecto a las de segunda ocupación, vienen siendo sembradas al ritmo acelerado que imprime la ágil cosecha 2021. Las condiciones climáticas favorecen las labores de cosecha, aunque en algunas zonas puntuales la falta de humedad está obligando a pausar la siembra de soja de segunda hasta confirmarse algún pronóstico más cierto.

Córdoba

En Laboulaye, la soja de primera presenta muy buen estado y desarrollo (V4), iniciando la floración en el 15% de los lotes. La siembra de soja de segunda se encuentra retrasada por falta de piso. Los ya sembrados presentan un muy buen estado general.

En la delegación Marcos Juárez, las altas temperaturas (Max 36/40°C) en la última semana afectaron el cultivo, el cual se encuentra casi en un 50% en floración. Por el momento es buena la condición del cultivo en la zona centro sur y regular al oeste y norte. El control de malezas es un problema constante, con gramíneas, Sorgo de Alepo, Amaranthus y Rama Negra. La presencia de plagas por el momento está en umbrales normales, pero estas temperaturas pueden traer

inconvenientes. Sanitariamente es buena la situación. Respecto a la de segunda, ya se encuentra finalizada la siembra, Es muy buena la emergencia de los lotes, y se cuenta con humedad adecuada para esta etapa. Se realizan controles por maleza, en general gramíneas

En Río Cuarto, el cultivo de soja de primera se encuentra en buen estado, comienza a visualizarse la presencia de orugas bolilleras. Algunos lotes debieron resembrarse por tormenta ocurrida la semana pasada. Finalizada la siembra de soja de segunda.

En San Francisco, los primeros lotes sembrados se encuentran en estados vegetativos, en plena producción de hojas y brotes. Los lotes avanzados se encuentran entre R1 y R2. Avanza la siembra de segunda, los lotes avanzados en plena etapa vegetativa.

Chaco

En Charata, En Charata, la siembra de soja continuó a muy buen ritmo durante la presente semana, El avance de la misma es del orden del 35 %

Avanza la siembra del cultivo de soja en el ámbito de la delegación Roque Sáenz Peña, con buenas condiciones de humedad en la cama de siembra por las precipitaciones semanales que se vienen registrando, superando el 40% de la intención para la presente campaña.

Entre Ríos

En la delegación Paraná se acentúa la crisis hídrica. El cultivo está siendo afectado por la escasa disponibilidad de agua y seguidilla de días con temperaturas máximas extremas. La condición de los lotes va cayendo a regular y mala, con muchos casos donde el lote no ha llegado siquiera a cubrir surcos. En cuanto a la soja de segunda se sembraron lotes hasta que la humedad de la cama de siembra lo permitió. Las zonas que restan por sembrar están a la espera de que mejore la oferta hídrica y la venta de siembra lo admita.

En Rosario del Tala, tanto los lotes de primera como de segunda implantados, necesitan urgente aportes hídricos para no ver más agravada la situación de estrés que atraviesan, ya que se observa aborto floral en los lotes más avanzados y presencia de plantas quemadas. Los lotes de primera en su mayoría transcurriendo la etapa vegetativa, los más avanzados en R1 (inicio de floración), en lo que respecta a lotes de segunda, se encuentra sembrado alrededor del 92 % de lo estimado, de llover se tiene pensado sembrar hasta el 10/01/22.

La Pampa

En la delegación General Pico, no se han vuelto a registrar precipitaciones durante la semana informada. No obstante, aún persisten sectores con falta de piso, o lotes donde los equipos de siembra aún no pueden acceder por el estado de los caminos rurales. Fenológicamente, la mayor parte de la superficie sembrada aún se encuentra en la etapa de formación de hojas con adecuada humedad edáfica y los lotes más adelantados ya iniciaron su etapa reproductiva con la presencia de una flor abierta en algún nudo del tallo principal. Se estima que el porcentaje de avance de siembra sería cercano al 75% de la superficie total estimada del cultivo. En idéntica fecha de la campaña anterior el avance de siembra fue del 85%. Con respecto a soja de segunda, el reinicio con buen ritmo de la cosecha de los cultivos agrícolas de invierno permitió el inicio de las labores de siembra del cultivo y con adecuada humedad en la capa arable.

En Santa Rosa, sin precipitaciones esta semana y con altas temperatura, acordes al verano, con máximas de 35,8°C. Estas temperaturas permitieron que se secara un poco el suelo y así poder finalizar la siembra de las sojas de primera que se encontraban demoradas por falta de piso, principalmente en los departamentos Capital, Toay y Catrillo. También se pudo comenzar con la siembra de las Sojas de segunda. La humedad de suelo para este cultivo es adecuada/ optima en los departamentos Capital, Atreucó, Utracán, Catrillo y Toay.

San Luis

Durante la semana no se registraron precipitaciones. En algunos sectores de la provincia sería importante contar con la caída de lluvia para mejorar la condición de los cultivos.

Santa Fe

En Avellaneda, se continúa con la siembra, donde acompañan las condiciones climáticas y de humedad del suelo. La evolución es buena en general, pero con sectores puntuales afectados por falta de humedad. Fenológicamente se hallan en emergencia y diferentes etapas de crecimiento, según fecha de siembra, tipo de material utilizado y condiciones climáticas de cada zona.

En Cañada de Gómez, el cultivo de soja de primera se comienza a sentir la falta de agua debido a las altas temperaturas reinantes. Se están reportando ataque de isoca Bolillera, que están siendo tratados. Los lotes están florecidos en su mayoría. Se están resemebrando algunos lotes dañados por la caída de granizo mencionada la semana pasada. Respecto a la soja de segunda, se están resemebrando algunos lotes dañados por piedra, con la humedad de suelo muy ajustada. La mayoría de los lotes se encuentra en V5.

En la delegación Casilda, pese a la actual condición de déficit hídrico, la mayor parte del área implantada todavía sostiene una evolución adecuada. Es imperioso el arribo de precipitaciones en breve, ya que buena parte del cultivo ha iniciado la etapa de floración con niveles de reserva de humedad sumamente ajustados. Por el momento, las tareas de protección se resumen a controles de insectos y en pocos casos a neutralización de malezas, ya que en gran parte de la superficie cubierta se ha logrado el cierre de los entresurcos. En la delegación Cañada, las buenas condiciones climáticas favorecen el establecimiento y desarrollo del cultivo de soja de primera ocupación. Los lotes más adelantados se encuentran en inicio de floración. Se reporta la presencia y controles de isoca Bolillera. La soja de segunda ya ha sido implantada en su totalidad estimada. La mayoría de los lotes atraviesa la etapa V3. Respecto a la soja de segunda, existen diferentes niveles de evolución vegetativa según el cultivo antecesor, por lo que se observa un mayor desarrollo foliar en siembras tempranas sobre legumbres respecto de las coberturas sobre cereales de invierno. En ambos planteos la humedad edáfica permitió el logro de adecuados stands de plantas iniciales pero con alertas respecto de la normal evolución por la sequía imperante. Se observan repetidos ataques de Megascelis en borduras que están requiriendo aplicaciones de control.

En Rafaela, los lotes de soja de primera continúan transitando la fase vegetativa, donde se manifestaron síntomas de estrés térmico como consecuencia de las elevadas temperaturas que se manifiestan los últimos 10 días. Se realizaron aplicaciones de herbicidas y control de orugas. En el caso de soja de segunda, concluyó la siembra de los lotes de segunda. Los lotes han emergido correctamente y sin problemas sanitarios. Se realizan monitoreos para determinar presencia de plagas.

En Venado Tuerto, las sojas de primera, en su mayoría, están en floración, con muy buen porte, cerrando bien el surco y con buena humedad; no existen problemas de insectos ni fúngicos por el momento; de seguir así, se esperan rendimientos muy buenos. Para las de segunda, continúa la siembra, ya que se retrasó un poco por las lluvias, pero las ya nacidas están en excelentes condiciones.

Santiago del Estero

Prácticamente se halla finalizada la siembra de soja de primera en la zona de Quimilí, y se observan buenos nacimientos de los primeros implantados. La soja de segunda, avanza en la

medida que la humedad del suelo lo permite, ya que dadas las elevadas temperaturas registradas, hay un elevado ritmo de evapotranspiración.

NOA

Con la presencia de precipitaciones ocurridas los días previos, se dio inicio a la siembra de soja.

En Salta, continúa la siembra de soja con ímpetu dispar según zonas. En el este de la provincia se estuvo sembrando con la poca humedad remanente de lluvias caídas en la semana anterior, con poco progreso. En los valles, en cambio, se produjeron aportes importantes de agua que permitieron recuperar el porcentaje de avance, que venía retrasado. Los lotes ya emergidos presentan por lo general una buena condición en toda la provincia.

En Tucumán, también se han registrado precipitaciones, pero escasas aun, por lo que la siembra todavía no es generalizada.

SORGO

Buenos Aires

Se dio inicio a la siembra del sorgo en la delegación Salliqueló para toda la delegación, se espera que vaya tomando ritmo durante los próximos días. El porcentaje de avance logrado es del 20% del total de la superficie destinada para este cultivo.

Córdoba

Resta sembrar el 20% de la superficie destinada para el cultivo en la delegación Laboulaye. El estado es de muy bueno a excelente.

En la delegación Marcos Juárez, el cultivo permanece en muy buenas condiciones y se encuentra transitando el estado vegetativo. Se necesitan precipitaciones, especialmente al norte de la delegación.

Prácticamente la totalidad de los lotes de la delegación San Francisco se encuentran sembrados y transitando plena etapa vegetativa.

Entre Ríos

En la delegación Rosario del Tala, los lotes implantados de primera, se encuentran transcurriendo la etapa vegetativa, con fuertes pérdidas de hoja basales e intensos ataques de pulgones, a pesar de haber realizado aplicaciones. Hay reinfecciones continuas en los lotes. Sobre una intención de siembra de unas 62.000 ha, se encontraría sembrado alrededor del 82%, con lotes de primera, ya no se pensaría en siembra de lotes de segunda o tardíos.

La Pampa

En la delegación Santa Rosa, no se han registrado precipitaciones esta semana, las temperaturas fueron altas y acordes al verano con máximas de 35,8°C. Los sorgos graníferos se terminaron de sembrar y están en estado de emergencia/nacimiento. La humedad de suelo para este cultivo es óptima en los departamentos Capital, Catriló, Toay, Atreuco, Utracán y la humedad escasa/sequía en los departamentos Guatraché y Hucal.

NOA

Progresó la siembra de sorgo granífero en la delegación Salta, aún de forma lenta por la falta de agua suficiente en el suelo. Se pudo avanzar sobre lotes con riego en las zonas del este,

más algunos de secano que contaban con humedad suficiente. En los valles, por las nuevas precipitaciones también se pudo avanzar con la implantación del cereal, pero con demoras por la falta de piso.

Santa Fe

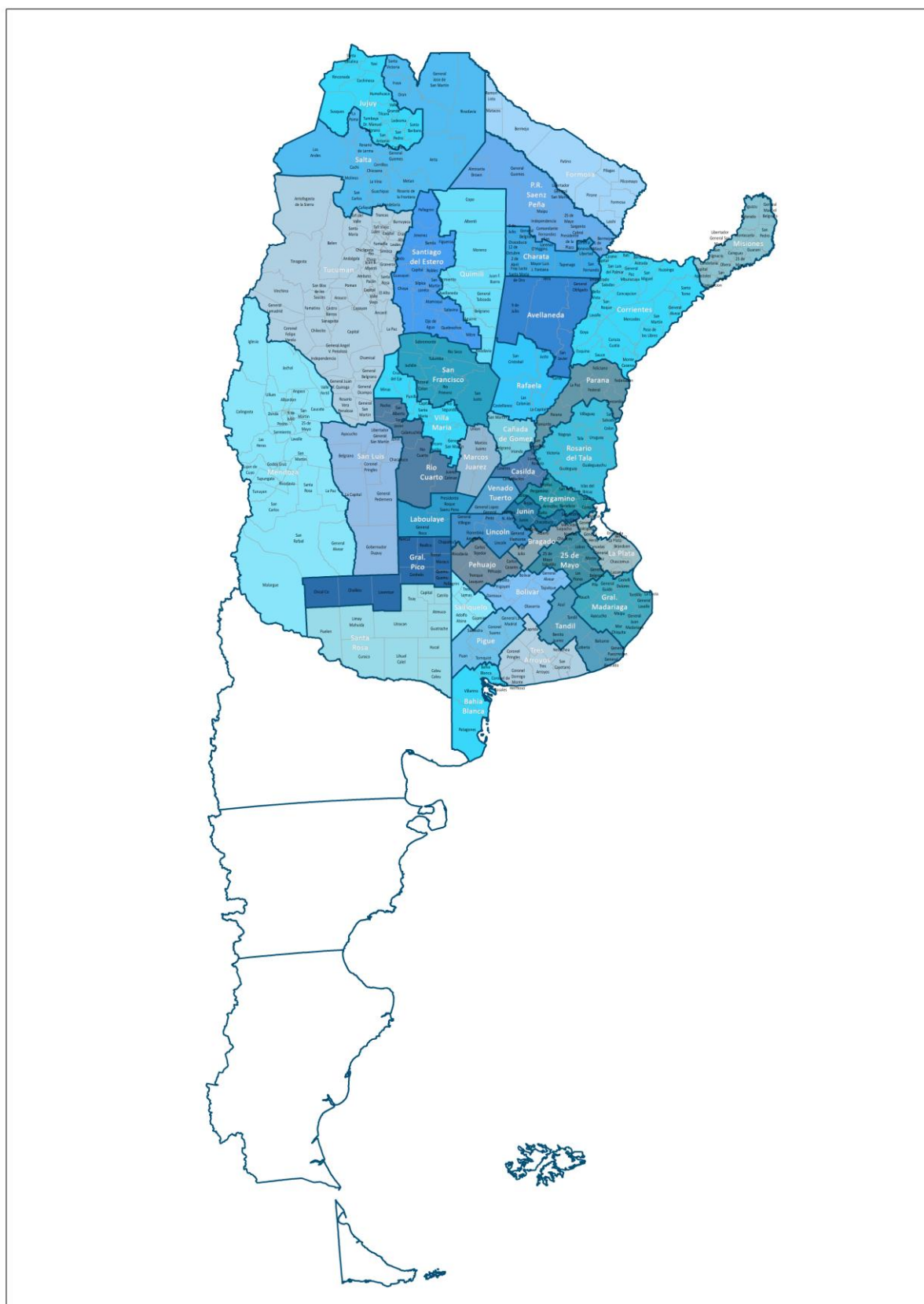
El cultivo se encuentra transitando la etapa de floración en la delegación Avellaneda.

Comienzan a complicarse las condiciones para el cultivo en la delegación Casilda, a causa de la incipiente sequía los cuadros ubicados en zonas de suelos de menor aptitud. Se observan manchones cloróticos y crecimiento irregular. En pocos días se inicia la floración de los esquemas productivos más precoces.

Ha finalizado la implantación del cultivo en la delegación Cañada de Gómez, los lotes gozan de excelentes condiciones para poder prosperar. Se registra la presencia de pulgón amarillo y en los lotes más retrasados por gusano cogollero, que están siendo tratados.

El cultivo se desarrolla normalmente en la delegación Rafaela y se encuentra en fase vegetativa aún. Manifiestan síntomas de estrés térmico e hídrico según el lote donde se desarrolla. No se detectaron problemas sanitarios de importancia.

MAPA DE DELEGACIONES



AVANCE DE LA SIEMBRA DE ALGODÓN

CAMPAÑA: 2021/2022 (*)

DELEGACIÓN	ÁREA A SEMBRAR Hectáreas	25/11	02/12	09/12	16/12	23/12	30/12
		%	%	%	%	%	%
Río Cuarto	800	80	100	100	100	100	100
San Francisco	300		100	100	100	100	100
Villa María	500	100	100	100	100	100	100
CÓRDOBA	1.600	71	100	100	100	100	100
CORRIENTES	35			10	10	10	10
Charata	125.000	35	53	68	78	85	95
Pcia. R. S. Peña	97.400	44	63	65	76	80	80
CHACO	222.400	39	57	67	77	83	88
ENTRE RÍOS	-						
FORMOSA	7.450	40	40	52	58	65	100
SALTA	12.200	20	45	50	55	60	62
SAN LUIS	5.100	100	100	100	100	100	100
SANTA FE	50.200	56	72	86	93	97	100
Santiago del Estero	66.000	73	75	83	83	88	88
Quimilí	143.300	3	16	16	24	27	89
SANTIAGO DEL ESTERO	209.400	28	37	40	43	46	89
TOTAL PAÍS	21/22 20/21	37 37	51 46	58 58	64 72	69 82	89 85

(*) Cifras Provisorias

AVANCE DE LA SIEMBRA DE GIRASOL

CAMPAÑA: 2021/2022 (*)

DELEGACIÓN	ÁREA A SEMBRAR Hectáreas	25/11	02/12	09/12	16/12	23/12	30/12	
		%	%	%	%	%	%	
Bahía Blanca	4.600	100	100	100	100	100	100	
Bolívar	100.200	95	100	100	100	100	100	
Bragado	2.740	100	100	100	100	100	100	
General Madariaga	73.650	100	100	100	100	100	100	
Junín	2.450	100	100	100	100	100	100	
La Plata	8.500	95	100	100	100	100	100	
Lincoln	12.000	99	100	100	100	100	100	
Pehuajó	69.390	100	100	100	100	100	100	
Pergamino	1.400	100	100	100	100	100	100	
Pigüé	79.000	100	100	100	100	100	100	
Salliqueló	155.500	86	100	100	100	100	100	
Tandil	255.300	100	100	100	100	100	100	
Tres Arroyos	291.316	82	94	98	100	99,7	100	
25 de Mayo	37.314	100	100	100	100	100	100	
BUENOS AIRES								
	21/22	1.093.360	93	98	99	100	99,9	100
	20/21	1.029.645	98	99	100	100	100	100
Laboulaye	31.214	100	100	100	100	100	100	
Marcos Juárez	13.000	100	100	100	100	100	100	
Río Cuarto	8.000	100	100	100	100	100	100	
San Francisco	14.900	100	100	100	100	100	100	
Villa María	1.000	100	100	100	100	100	100	
CÓRDOBA								
	21/22	68.114	100	100	100	100	100	100
	20/21	63.744	99	100	100	100	100	100
Paraná	4.625	100	100	100	100	100	100	
Rosario del Tala	6.300	100	100	100	100	100	100	
ENTRE RÍOS								
	21/22	10.925	100	100	100	100	100	100
	20/21	8.325	100	100	100	100	100	100
General Pico	96.200	85	95	100	100	100	100	
Santa Rosa	69.400	100	100	100	100	100	100	
LA PAMPA								
	21/22	165.600	92	97	100	100	100	100
	20/21	154.080	91	97	100	100	100	100
Avellaneda	117.000	100	100	100	100	100	100	
Cañada de Gómez	6.500	100	100	100	100	100	100	
Casilda	0							
Rafaela	104.000	100	100	100	100	100	100	
Venado Tuerto	700	100	100	100	100	100	100	
SANTA FE								
	21/22	228.200	100	100	100	100	100	100
	20/21	232.400	100	100	100	100	100	100
CATAMARCA	50							
CORRIENTES	400	100	100	100	100	100	100	
CHACO (Charata)	77.614	100	100	100	100	100	100	
CHACO (Pcia. R. S. Peña)	52.000	100	100	100	100	100	100	
FORMOSA	0							
JUJUY	0							
MISIONES	0							
SALTA	1.628			10	19	28	35	
SAN LUIS	53.000	97	100	100	100	100	100	
STGO. ESTERO	3.500	100	100	100	100	100	100	
STGO. ESTERO (Quimilí)	19.400	100	100	100	100	100	100	
TUCUMÁN	100							
TOTAL PAÍS								
	21/22	1.773.891	94	99	100	100	99,88	99,90
	20/21	1.675.726	98	99	100	100	100	100

(*) Cifras Provisorias

AVANCE DE LA SIEMBRA DE MAÍZ
CAMPAÑA: 2021/2022 (*)

DELEGACIÓN	ÁREA A SEMBRAR Hectáreas	25/11	02/12	09/12	16/12	23/12	30/12	
		%	%	%	%	%	%	
Bahía Blanca	18.500	58	60	60	60	60	80	
Bolívar	219.500	75	85	85	90	95	99	
Bragado	189.000	70	70	85	90	100	100	
General Madariaga	135.400	83	86	93	97	100	100	
Junín	133.000	88	88	90	93	97	100	
La Plata	41.500	85	87	90	95	96	96	
Lincoln	310.000	66	66	71	82	97	99	
Pehuajó	396.700	86	86	97	100	100	100	
Pergamino	178.850	93	100	100	100	100	100	
Pigüé	138.000	100	100	100	100	100	100	
Salliqueló	250.000	92	100	100	100	100	100	
Tandil	282.000	88	100	100	100	100	100	
Tres Arroyos	300.000	74	92	95	98	100	100	
25 de Mayo	176.494	53	70	81	87	93	95	
BUENOS AIRES								
	21/22	2.768.944	80	86	91	95	98	99
	20/21	2.713.158	85	89	94	97	98	99
Laboulaye	480.000	20	20	20	20	40	76	
Marcos Juárez	488.100	81	85	91	96	98	98	
Río Cuarto	816.450	28	35	44	54	74	96	
San Francisco	763.997	24	31	41	54	73	85	
Villa María	531.400	49	59	70	80	83	83	
CÓRDOBA								
	21/22	3.079.947	38	44	51	60	74	88
	20/21	3.008.944	30	40	54	67	79	87
Paraná	138.150	91	91	95	99	99	99	
Rosario del Tala	345.000	93	93	94	95	95	95	
ENTRE RÍOS								
	21/22	483.150	92	92	94	96	96	96
	20/21	445.700	92	92	95	97	98	100
General Pico	413.900	66	71	73	73	73	82	
Santa Rosa	174.600	27	38	55	62	72	84	
LA PAMPA								
	21/22	588.500	54	61	68	70	73	83
	20/21	588.900	51	64	73	79	87	92
Avellaneda	101.000	16	16	16	16	16	16	
Cañada de Gómez	278.615	70	70	73	73	80	95	
Casilda	200.000	67	67	67	79	100	100	
Rafaela	385.700	80	80	80	80	80	89	
Venado Tuerto	240.000	85	87	90	92	95	100	
SANTA FE								
	21/22	1.205.315	71	72	73	75	81	88
	20/21	1.097.830	76	76	77	78	88	90
CATAMARCA	19.200	2	3	3	3	5	9	
CORRIENTES	11.000	100	100	100	100	100	100	
CHACO (Charata)	120.100						3	
CHACO (Pcia. R. S. Peña)	150.000						9	
FORMOSA	68.000	45	45	45	45	45	50	
JUJUY	7.551							
MISIONES	31.150	74	81	85	85	85	90	
SALTA	310.000						3	
SAN LUIS	430.600	26	49	72	87	95	98	
STGO. ESTERO	158.000	5	6	6	6	19	19	
STGO. ESTERO (Quimilí)	595.000				2	2	2	
TUCUMÁN	99.000	1	1	1	1	1	1	
TOTAL PAÍS								
	21/22	10.125.457	51	56	62	66	73	79
	20/21	9.742.230	50	55	63	69	76	81

(*) Cifras Provisorias

AVANCE DE LA SIEMBRA DE MANI

CAMPAÑA: 2021/2022 (*)

DELEGACIÓN	TIPO	ÁREA	25/11	02/12	09/12	16/12	23/12	30/12
		A SEMBRAR Hectáreas	%	%	%	%	%	%
BUENOS AIRES	Colorado	0						
	Rosado	40.500	92	100	100	100	100	100
	Total	40.500	92	100	100	100	100	100
	20/21	39.000	100	100	100	100	100	100
CATAMARCA	Colorado							
	Rosado	1.100						
	Total	1.100						
	20/21	1.100				50	55	60
JUJUY	Colorado	0						
	Rosado	200						
	Total	200						
	20/21	200						10
SALTA	Colorado	0						
	Rosado	4.100						
	Total	4.100						
	20/21	4.100				2	4	15
SANTA FE	Colorado	0						
	Rosado	9.200	90	100	100	100	100	100
	Total	9.200	90	100	100	100	100	100
	20/21	8.500	100	100	100	100	100	100
SAN LUIS	Colorado	0						
	Rosado	13.500	66	93	100	100	100	100
	Total	13.500	66	93	100	100	100	100
	20/21	12.900	80	100	100	100	100	100
TUCUMAN	Colorado	0						
	Rosado	600						
	Total	600						
	20/21	560				50	55	60
LA PAMPA	Colorado	0						
	Rosado	21.370	35	47	61	65	65	87
	Total	21.370	35	47	61	65	65	87
	20/21	21.372	13	40	65	88	100	100
Laboulaye	Colorado	0						
	Rosado	103.425	66	81	86	100	100	100
	Total	103.425	66	81	86	100	100	100
	20/21	98.500	36	72	99	99	99	100
Marcos Juárez	Colorado	0						
	Rosado	23.300	96	96	100	100	100	100
	Total	23.300	96	96	100	100	100	100
	20/21	22.100	98	100	100	100	100	100
Río Cuarto	Colorado	0						
	Rosado	138.300	100	100	100	100	100	100
	Total	138.300	100	100	100	100	100	100
	20/21	138.300	100	100	100	100	100	100
San Francisco	Colorado	0						
	Rosado	11.334		49	70	80	90	100
	Total	11.334		49	70	80	90	100
	20/21	11.334	28	48	72	78	88	93
Villa María	Colorado	0						
	Rosado	43.800	80	100	100	100	100	100
	Total	43.800	80	100	100	100	100	100
	20/21	48.050	79	91	96	99	100	100
CÓRDOBA	Colorado	0						
	Rosado	320.159	82	92	94	99	100	100
	Total	320.159	82	92	94	99	100	100
	20/21	318.284	72	88	99	99	99	99,9
TOTAL PAIS	Colorado	0						
	Rosado	410.729	69	79	89	92	96	98
	Total	410.729	79	89	92	96	96	98
	2020/21	406.000	72	86	96	98	98	99

(*) Cifras Provisorias

AVANCE DE LA SIEMBRA DE SOJA
CAMPAÑA 2021/2022 (*)

DELEGACIÓN		ÁREA A SEMBRAR Hectáreas	25/11 %	02/12 %	09/12 %	16/12 %	23/12 %	30/12 %
Bolívar	1ª	207.000	75	88	91	93	97	100
	2ª	158.100					20	48
Bragado	1ª	234.500	78	90	100	100	100	100
	2ª	207.535			2	40	60	60
General Madariaga	1ª	23.000	66	87	97	100	100	100
	2ª	39.000				7	40	69
Junín	1ª	313.500	100	100	100	100	100	100
	2ª	194.500			6	29	50	83
La Plata	1ª	46.000	65	75	100	100	100	100
	2ª	26.000				10	30	40
Lincoln	1ª	428.000	92	100	100	100	100	100
	2ª	248.000				4	31	88
Pehuajó	1ª	392.900	100	100	100	100	100	100
	2ª	207.000				6	39	90
Pergamino	1ª	496.900	100	100	100	100	100	100
	2ª	252.350	9	31	61	95	99	100
Pigüé	1ª	105.000			100	100	100	100
	2ª	52.000			1	1	50	100
Salliqueló	1ª	154.000	5	15	38	67	83	98
	2ª	64.000				11	24	48
Tandil	1ª	218.000	60	73	93	100	100	100
	2ª	302.500			2	20	48	70
Tres Arroyos	1ª	173.212		25	30	51	100	100
	2ª	212.011					25	52
25 de Mayo	1ª	247.995	100	100	100	100	100	100
	2ª	136.320			12	31	51	75
BUENOS AIRES	21/22	5.139.324	46	51	58	66	78	90
	20/21	5.286.348	51	58	66	77	85	93
Laboulaye	1ª	453.245	42	77	87	100	100	100
	2ª	112.000			4	35	55	58
Marcos Juárez	1ª	581.000	98	100	100	100	100	100
	2ª	305.800	12	53	71	86	99	100
Río Cuarto	1ª	904.100	98	100	100	100	100	100
	2ª	103.900		15	29	37	56	100
San Francisco	1ª	736.411	21	32	62	78	89	99
	2ª	200.027		17	28	40	51	77
Villa María	1ª	574.100	52	61	88	100	100	100
	2ª	210.100			15	31	50	59
CÓRDOBA	21/22	4.180.683	53	64	78	87	92	96
	20/21	4.269.777	52	68	74	80	88	95
Paraná	1ª	180.250	88	96	99	100	100	100
	2ª	185.620	5	19	62	88	94	95
Rosario del Tala	1ª	395.000	75	86	97	100	100	100
	2ª	320.000	9	23	67	75	92	92
ENTRE RÍOS	21/22	1.080.870	46	58	82	91	97	97
	20/21	1.112.620	33	46	72	84	97	100

AVANCE DE LA SIEMBRA DE SOJA (cont)

CAMPAÑA 2021/2022 (*)

DELEGACIÓN		ÁREA A SEMBRAR Hectáreas	25/11	02/12	09/12	16/12	23/12	30/12
			%	%	%	%	%	%
General Pico	1ª	345.000	38	48	58	61	61	74
	2ª	82.700						24
Santa Rosa	1ª	59.000	40	55	65	73	80	100
	2ª	14.200						11
LA PAMPA	21/22	500.900	32	40	49	52	53	67
	20/21	493.517	30	41	54	67	76	85
Avellaneda	1ª	108.000	3	12	29	73	98	99
	2ª	109.000				30	60	69
Cañada de Gómez	1ª	485.418	82	82	82	100	100	100
	2ª	296.013	32	32	32	84	100	100
Casilda	1ª	389.700	100	100	100	100	100	100
	2ª	177.800		43	85	100	100	100
Rafaela	1ª	361.000	68	97	100	100	100	100
	2ª	424.500		26	55	65	86	100
Venado Tuerto	1ª	355.000	65	100	100	100	100	100
	2ª	165.000		5	10	22	50	75
SANTA FE	21/22	2.871.431	47	62	71	85	93	97
	20/21	3.038.334	49	63	72	85	93	98
CATAMARCA	1ª	17.300	1	2	5	10	20	25
	2ª	21.000	1	1	5	10	20	25
CORRIENTES	1ª	4.490	100	100	100	100	100	100
	2ª	700	100	100	100	100	100	100
CHACO (Charata)	1ª	290.000			4	13	23	37
	2ª	65.000			7	17	25	41
CHACO (Pcia. R. S. Peña)	1ª	237.900			7	13	27	43
	2ª	52.400			7	14	27	44
FORMOSA	1ª	21.392	40	40	40	40	40	59
	2ª	2.400			70	100	100	100
JUJUY	1ª	5.088						6
	2ª	5.679						7
MISIONES		3.750	22	43	58	68	75	82
SALTA	1ª	262.756			1	3	7	10
	2ª	64.781			1	2	7	10
SAN LUIS	1ª	184.800	60	84	96	100	100	100
	2ª	4.600			12	43	80	83
STGO. ESTERO	1ª	122.500					14	17
	2ª	93.500		6	10	11	29	29
STGO. ESTERO (Quimilí)	1ª	563.500				25	61	90
	2ª	308.250					42	42
TUCUMÁN	1ª	88.080	1	2	6	10	19	25
	2ª	63.250	1	2	6	10	19	24
TOTAL PAÍS	21/22	16.256.324	41	50	59	68	78	86
	20/21	16.650.093	43	53	62	71	81	90

(*) Cifras Provisorias

AVANCE DE LA SIEMBRA DE SORGO

CAMPAÑA: 2021/2022 (*)

DELEGACIÓN	ÁREA A SEMBRAR Hectáreas	25/11	02/12	09/12	16/12	23/12	30/12	
		%	%	%	%	%	%	
Bahía Blanca	8.000					33	59	
Bolívar	2.150	92	97	97	100	100	100	
Bragado	5.150	80	90	100	100	100	100	
General Madariaga	2.500					100	100	
Junín	9.000	97	97	97	97	100	100	
La Plata	10.000	45	65	84	95	98	98	
Lincoln	10.000	84	96	98	100	100	100	
Pehuajó	8.250	100	100	100	100	100	100	
Pergamino	19.400	89	100	100	100	100	100	
Pigüé	10.000	25	100	100	100	100	100	
Salliqueló	25.000					40	45	
Tandil	5.000				17	100	100	
Tres Arroyos	8.000					100	100	
25 de Mayo	5.223	87	95	100	100	100	100	
BUENOS AIRES								
	21/22	127.673	47	59	61	63	84	87
	20/21	142.888	37	44	53	70	78	99
Laboulaye	23.700	17	35	47	80	85	87	
Marcos Juárez	18.000	93	100	100	100	100	100	
Río Cuarto	21.950	55	100	100	100	100	100	
San Francisco	72.000	18	31	51	68	80	90	
Villa María	24.700	19	30	42	52	79	79	
CÓRDOBA								
	21/22	160.350	31	48	61	75	86	90
	20/21	153.579	10	47	63	72	82	87
Paraná	43.500	96	97	99	99	100	100	
Rosario del Tala	62.000	74	83	83	83	83	83	
ENTRE RÍOS								
	21/22	105.500	83	89	90	90	90	90
	20/21	130.300	81	89	92	94	97	100
General Pico	4.900				40	40	60	
Santa Rosa	38.900	15	20	50	59	80	100	
LA PAMPA								
	21/22	43.800	13	18	44	57	76	96
	20/21	44.200	44	68	77	85	92	95
Avellaneda	69.300	27	27	30	45	53	56	
Cañada de Gómez	15.617	77	77	77	80	100	100	
Casilda	34.400	100	100	100	100	100	100	
Rafaela	69.000	54	78	84	88	88	94	
Venado Tuerto	6.500	98	100	100	100	100	100	
SANTA FE								
	21/22	194.817	56	64	68	75	79	82
	20/21	180.980	72	84	89	97	99	100
CATAMARCA	1.800							
CORRIENTES	4.800	100	100	100	100	100	100	
CHACO (Charata)	44.000							
CHACO (Pcia. R. S. Peña)	50.000							
FORMOSA	31.625	52	52	52	52	52	52	
JUJUY	1.921						2	
MISIONES	0							
SALTA	55.200					4	12	
SAN LUIS	24.950	45	85	100	100	100	100	
STGO. ESTERO	65.000	9	9	12	12	26	26	
STGO. ESTERO (Quimilí)	71.000							
TUCUMÁN	7.700	7	7	7	7	7	7	
TOTAL PAÍS								
	21/22	990.136	36	44	48	53	60	63
	20/21	985.533	33	44	50	56	60	69

(*) Cifras Provisorias

AVANCE DE LA COSECHA DE TRIGO
CAMPAÑA: 2021/2022 (*)

DELEGACIÓN		ÁREA SEMBRADA	25/11	02/12	09/12	16/12	23/12	30/12
		Hectáreas	%	%	%	%	%	%
Bahía Blanca	T. pan	80.950			10	22	39	50
	T. fideo	6.900				15	36	53
Bolívar	T. pan	105.500					23	53
	T. fideo	2.000					50	100
Bragado	T. pan	180.600			5	45	69	100
	T. fideo	236			50	100	100	100
General Madariaga		40.600					19	45
Junín		190.500		1	25	86	91	100
La Plata		41.100				10	70	100
Lincoln		250.000		1	22	53	95	100
Pehuajó		215.329			13	17	63	100
Pergamino		205.750	2	51	73	100	100	100
Pigüé	T. pan	270.000			10	12	41	43
	T. fideo	14.000			10	12	50	50
Salliqueló	T. pan	178.000				30	53	59
	T. fideo	1.700				12	23	38
Tandil	T. pan	247.182					12	45
	T. fideo	2.700						
Tres Arroyos	T. pan	399.440			6	19	48	89
	T. fideo	68.500					30	74
25 de Mayo	T. pan	140.490		1	9	41	66	90
	T. fideo	513				100	100	100
BUENOS AIRES	21/22	2.641.990	0	4	14	33	58	79
	20/21	2.747.900	0	2	17	33	55	84
Laboulaye	T. pan	135.640		17	32	50	70	97
	T. fideo	590			32	50	70	100
Marcos Juárez	T. pan	336.248	24	77	93	100	100	100
	T. fideo	162				100	100	100
Río Cuarto		103.900	9	44	85	95	100	100
San Francisco	T. pan	256.060	23	45	82	96	100	100
	T. fideo	1.454		47	97	100	100	100
Villa María	T. pan	233.100	37	52	90	100	100	100
	T. fideo	800				100	100	100
CÓRDOBA	21/22	1.067.954	23	54	82	93	97	100
	20/21	1.025.044	32	60	78	92	98	100
Paraná		215.000	70	90	97	99	100	100
Rosario del Tala		330.000	50	75	96	99	100	100
ENTRE RÍOS	21/22	545.000	58	81	96	99	100	100
	20/21	549.875	55	81	95	99	100	100
General Pico		175.100	2	5	9	12	16	49
Santa Rosa		120.940				4	40	80
LA PAMPA	21/22	296.040	1	3	5	9	26	62
	20/21	352.200	0	0	19	56	81	98
Avellaneda		162.900	96	100	100	100	100	100
Cañada de Gómez		301.850	70	70	70	100	100	100
Casilda		178.200	47	88	100	100	100	100
Rafaela	T. pan	501.256	66	92	100	100	100	100
	T. fideo	150				100	100	100
Venado Tuerto		203.000	2	15	75	95	100	100
SANTA FE	21/22	1.347.356	58	76	89	99	100	100
	20/21	1.326.620	41	80	93	100	100	100
CATAMARCA		21.630	100	100	100	100	100	100
CORRIENTES		1.570	100	100	100	100	100	100
CHACO (Charata)		72.000	100	100	100	100	100	100
CHACO (Pcia. R. S. Peña)		54.700	100	100	100	100	100	100
FORMOSA	T. pan	1.440	100	100	100	100	100	100
	T. fideo	905	100	100	100	100	100	100
JUJUY		4.206	100	100	100	100	100	100
MISIONES		0						
SALTA	T. pan	82.600	100	100	100	100	100	100
	T. fideo	5.186	100	100	100	100	100	100
SAN LUIS	T. pan	14.400			28	59	95	97
	T. fideo	4.000			30	80	100	100
STGO. ESTERO	T. pan	99.500	100	100	100	100	100	100
	T. fideo	2.900	100	100	100	100	100	100
STGO. ESTERO (Quimilí)		407.300	100	100	100	100	100	100
TUCUMÁN	T. pan	70.900	99	100	100	100	100	100
	T. fideo	4.380	100	100	100	100	100	100
TOTAL PAÍS	21/22	6.745.957	32	44	57	68	80	90
	20/21	6.730.000	27	42	56	68	80	93

(*) Cifras Provisorias

AVANCE DE LA COSECHA DE CEBADA

CAMPAÑA: 2021/2022 (*)

DELEGACIÓN		ÁREA SEMBRADA	25/11	02/12	09/12	16/12	23/12	30/12
		Hectáreas	%	%	%	%	%	%
Bahía Blanca		49.000		9	24	46	62	73
Bolívar		85.000		18	22	43	92	95
Bragado		25.000		20	40	72	100	100
General Madariaga		10.300				27	89	100
Junín		12.000		23	45	92	95	100
La Plata		2.250			15	55	100	100
Lincoln		17.000		2	45	83	99	100
Pehuajó		62.400	2	5	20	26	84	100
Pergamino		11.000	16	73	91	100	100	100
Pigüé		200.000			10	10	50	50
Salliqueló		77.000				14	46	58
Tandil		250.000			2	34	67	89
Tres Arroyos		500.000	2	16	25	46	71	97
25 de Mayo		31.520		11	44	76	88	100
BUENOS AIRES	21/22	1.332.470	1	9	18	38	69	86
	20/21	1.045.422	0	0	11	32	56	90
Laboulaye		11.689		65	70	85	90	100
Marcos Juárez		6.600	46	100	100	100	100	100
Río Cuarto		3.500	50	100	100	100	100	100
San Francisco		10.710	22	42	80	92	100	100
Villa María		2.750	16	37	100	100	100	100
CÓRDOBA	21/22	35.249	24	64	85	93	98	100
	20/21	32.716	43	77	88	100	100	100
Paraná		2.500	59	87	100	100	100	100
Rosario del Tala		4.050	60	81	100	100	100	100
ENTRE RÍOS	21/22	6.550	60	83	100	100	100	100
	20/21	8.100	53	95	100	100	100	100
General Pico		40.000	5	9	16	19	22	57
Santa Rosa		80.000			2	11	50	90
LA PAMPA	21/22	120.000	4	6	12	17	32	69
	20/21	112.300	0	1	25	77	89	100
Avellaneda		0						
Cañada de Gómez		8.364	77	77	77	100	100	100
Casilda		2.400	50	100	100	100	100	100
Rafaela		4.000	100	100	100	100	100	100
Venado Tuerto		4.000	25	70	100	100	100	100
SANTA FE	21/22	18.764	63	81	88	100	100	100
	20/21	23.265	24	88	98	99	100	100
STGO. ESTERO		14.000	100	100	100	100	100	100
STGO. ESTERO (Quimilí)		6.640	100	100	100	100	100	100
SANTIAGO DEL ESTERO	21/22	20.640	100	100	100	100	100	100
	20/21	15.220	100	100	100	100	100	100
TOTAL PAÍS	21/22	1.533.673	4	13	22	40	69	86
	20/21	1.237.023	2	5	16	39	61	91

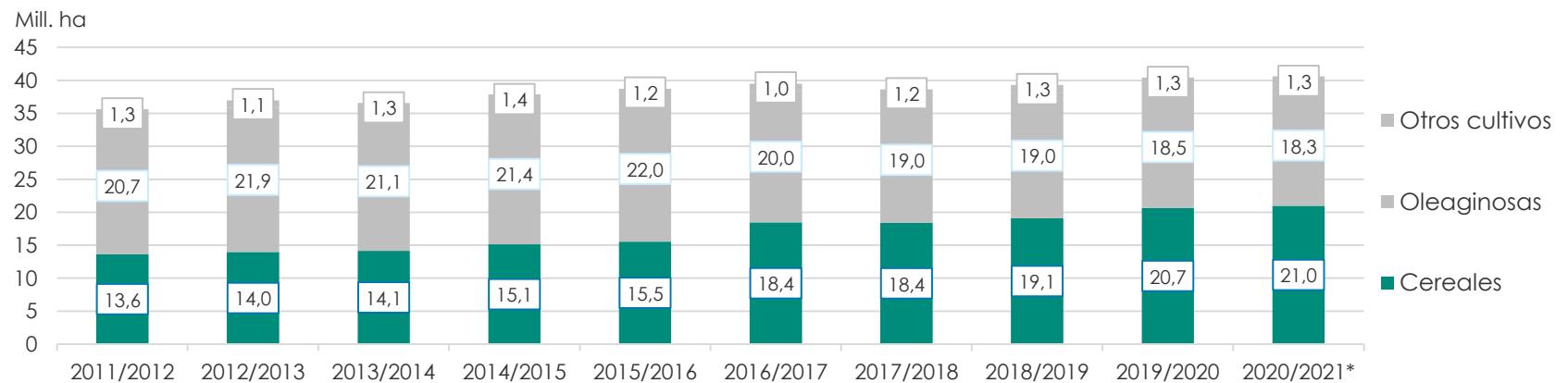
(*) Cifras Provisorias

ÁREA SEMBRADA DE GRANOS Y ALGODÓN DE LA REPÚBLICA ARGENTINA (en Ha)

CAMPAÑAS 2011/2012- 2020/2021 (*)

CULTIVOS	2011/2012	2012/2013	2013/2014	2014/2015	2015/2016	2016/2017	2017/2018	2018/2019	2019/2020	2020/2021*
ALPISTE	14.000	14.000	28.000	26.000	19.000	32.000	15.000	27.000	15.000	30.270
ARROZ	237.000	233.000	243.000	239.000	215.000	206.000	202.000	195.000	185.000	200.000
AVENA	1.057.000	1.224.000	1.460.000	1.340.000	1.329.000	1.350.000	1.151.000	1.364.000	1.485.000	1.405.500
CEBADA	1.229.000	1.876.000	1.342.000	1.082.000	1.514.000	980.000	1.020.000	1.350.000	1.280.000	1.237.000
CENTENO	156.000	163.000	310.000	319.000	332.000	307.000	323.000	345.000	726.000	668.000
MAIZ	5.000.000	6.100.000	6.100.000	6.000.000	6.900.000	8.480.000	9.140.000	9.000.000	9.500.000	9.750.000
MIJO	42.000	41.300	16.000	11.000	13.000	6.940	6.380	8.000	11.000	15.000
SORGO GRANIFERO	1.266.000	1.158.000	997.000	840.000	843.000	728.000	640.000	530.000	520.000	980.000
TRIGO	4.630.000	3.160.000	3.650.000	5.260.000	4.380.000	6.360.000	5.930.000	6.290.000	6.950.000	6.700.000
Subtotal Cereales	13.631.000	13.969.300	14.146.000	15.117.000	15.545.000	18.449.940	18.427.380	19.109.000	20.672.000	20.985.770
CARTAMO	171.000	119.000	9.000	44.000	80.000	26.000	35.000	28.650	27.000	6.000
COLZA	30.000	93.000	72.000	56.000	37.000	25.000	18.300	18.700	16.600	19.000
GIRASOL	1.851.000	1.660.000	1.300.000	1.465.000	1.435.000	1.860.000	1.704.000	1.900.000	1.500.000	1.600.000
LINO	17.000	15.000	18.000	15.000	17.000	13.000	12.400	14.200	9.000	14.200
SOJA	18.670.000	20.000.000	19.700.000	19.790.000	20.479.000	18.057.000	17.260.000	17.000.000	16.900.000	16.650.000
Subtotal Oleaginosas	20.739.000	21.887.000	21.099.000	21.370.000	22.048.000	19.981.000	19.029.700	18.961.550	18.452.600	18.289.200
ALGODON	622.000	411.000	552.000	524.000	406.000	253.000	327.000	441.000	450.000	410.000
MANI	307.000	418.000	412.000	425.500	370.000	364.000	452.000	389.000	370.000	400.000
POROTO	338.000	277.000	352.000	438.000	377.000	424.000	418.000	421.000	490.000	520.000
Subtotal Otros Cultivos	1.267.000	1.106.000	1.316.000	1.387.500	1.153.000	1.041.000	1.197.000	1.251.000	1.310.000	1.330.000
TOTAL	35.637.000	36.962.300	36.561.000	37.874.500	38.746.000	39.471.940	38.654.080	39.321.550	40.434.600	40.604.970

(*) Cifras Provisorias

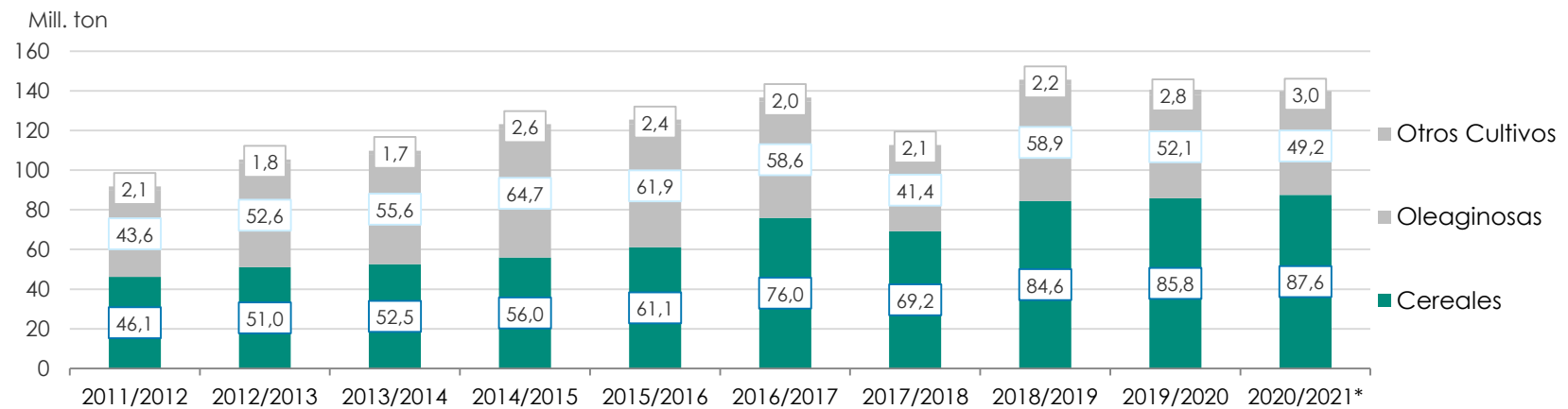


VOLÚMENES DE PRODUCCIÓN DE GRANOS Y ALGODÓN (en Ton)

CAMPAÑAS 2011/2012- 2020/2021 (*)

CULTIVOS	2011/2012	2012/2013	2013/2014	2014/2015	2015/2016	2016/2017	2017/2018	2018/2019	2019/2020	2020/2021*
ALPISTE	23.000	18.000	53.000	32.000	29.000	44.000	22.000	41.000	20.500	44.300
ARROZ	1.568.000	1.560.000	1.580.000	1.560.000	1.400.000	1.330.000	1.368.000	1.190.000	1.220.000	1.450.000
AVENA	415.000	496.000	445.000	525.000	553.000	785.000	492.000	572.000	600.000	507.000
CEBADA	4.100.000	5.170.000	4.730.000	2.920.000	4.950.000	3.300.000	3.740.000	4.600.000	3.600.000	4.036.000
CENTENO	43.000	40.000	52.000	97.000	61.000	79.000	86.000	87.000	221.000	136.000
MAIZ	21.200.000	32.100.000	33.000.000	33.800.000	39.800.000	49.500.000	43.460.000	57.000.000	58.500.000	60.500.000
MIJO	17.400	11.200	3.000	4.640	6.870	5.330	2.250	4.000	5.400	6.200
SORGO GRANIFERO	4.250.000	3.600.000	3.470.000	3.100.000	3.030.000	2.530.000	1.560.000	1.600.000	1.850.000	3.300.000
TRIGO	14.500.000	8.000.000	9.200.000	13.930.000	11.300.000	18.390.000	18.500.000	19.460.000	19.770.000	17.600.000
Subtotal Cereales	46.116.400	50.995.200	52.533.000	55.968.640	61.129.870	75.963.330	69.230.250	84.554.000	85.786.900	87.579.500
CARTAMO	108.000	50.000	3.000	29.000	52.000	18.000	28.000	24.000	22.500	4.300
COLZA	51.000	128.000	112.000	105.000	67.000	50.000	35.000	40.000	32.500	17.900
GIRASOL	3.340.000	3.100.000	2.060.000	3.160.000	3.000.000	3.550.000	3.540.000	3.500.000	3.000.000	3.200.000
LINO	21.000	17.000	20.000	17.000	20.000	17.000	14.000	19.500	9.950	19.500
SOJA	40.100.000	49.300.000	53.400.000	61.400.000	58.800.000	55.000.000	37.790.000	55.300.000	49.000.000	46.000.000
Subtotal Oleaginosas	43.620.000	52.595.000	55.595.000	64.711.000	61.939.000	58.635.000	41.407.000	58.883.500	52.064.950	49.241.700
ALGODON	709.000	543.000	1.019.000	795.000	670.000	616.000	814.000	873.000	1.100.000	1.050.000
MANI	686.000	1.026.000	1.170.000	1.000.000	1.000.000	1.080.000	921.000	1.337.000	1.300.000	1.250.000
POROTO	361.000	95.700	430.000	600.000	370.000	414.000	473.000	579.000	630.000	750.000
Subtotal Otros Cultivos	1.756.000	1.664.700	2.619.000	2.395.000	2.040.000	2.110.000	2.208.000	2.789.000	3.030.000	3.050.000
TOTAL	91.492.400	105.254.900	110.747.000	123.074.640	125.108.870	136.708.330	112.845.250	146.226.500	140.881.850	139.871.200

(*) Cifras Provisorias



PRODUCCIÓN DE CULTIVOS EN LA REPÚBLICA ARGENTINA
CAMPAÑA 2020/2021 (*)

CULTIVOS	ÁREA SEMBRADA	ÁREA NO COSECHADA	ÁREA COSECHADA	%	RENDIMIENTO	PRODUCCIÓN
	<i>Miles ha</i> (1)	<i>Miles ha</i>	<i>Miles ha</i> (2)		<i>qq/ha</i> (3)	<i>Miles ton</i> (2)*(3)/10
ALPISTE	30	0	30	100	14,6	44
ARROZ	200	0	200	100	72,7	1.450
AVENA	1.405	1.163	242	17	21,0	507
CEBADA	1.237	230	1.007	81	40,1	4.036
CENTENO	668	582	86	13	15,8	136
MAÍZ	9.750	1.600	8.150	84	74,2	60.500
MIJO	15	10	5	31	13,0	6
SORGO GRANIFERO	980	230	750	77	44,0	3.300
TRIGO	6.700	300	6.400	96	27,5	17.600
Subtotal Cereales	20.985	4.115	16.870	80	-	87.579
CÁRTAMO	6	0	6	100	6,7	4
COLZA	19	1	18	95	10,0	18
GIRASOL	1.600	7	1.593	100	20,1	3.200
LINO	14	0	14	100	13,9	20
SOJA	16.650	180	16.470	99	27,9	46.000
Subtotal Oleaginosas	18.289	188	18.101	99	-	49.242
ALGODÓN	410	10	400	98	26,3	1.050
MANÍ	400	4	396	99	31,6	1.250
POROTOS	520	0	520	99	14,4	750
TOTAL PAÍS	40.604	4.317	36.287	89	-	139.871

(*) Cifras Provisorias

HUMEDAD Y ESTADO DE LOS CULTIVOS

Desde el 23/12/2021 al 29/12/2021

PROVINCIA	DELEGACIÓN	TRIGO (Pan)									
		Estadio Fenológico					Estado General				Humedad
		E	C	F	L	M	MB	B	R	M	
BUENOS AIRES	BAHÍA BLANCA	-	-	-	-	100	-	41	59	-	A
	BOLÍVAR	-	-	-	7	93	39	61	-	-	A
	BRAGADO	-	-	-	-	-	-	-	-	-	-
	GENERAL MADARIAGA	-	-	-	-	100	-	100	-	-	A
	JUNÍN	-	-	-	-	-	-	-	-	-	-
	LA PLATA	-	-	-	-	-	-	-	-	-	-
	LINCOLN	-	-	-	-	-	-	-	-	-	-
	PEHUAJÓ	-	-	-	-	-	-	-	-	-	-
	PERGAMINO	-	-	-	-	-	-	-	-	-	-
	PIGÜÉ	-	-	-	-	100	-	100	-	-	A/R
	SALLIQUELÓ	-	-	-	16	84	-	60	40	-	A/R
	TANDIL	-	-	-	-	100	-	82	17	1	A/R
	TRES ARROYOS	-	-	-	-	100	-	66	34	-	A/PS
25 DE MAYO	-	-	-	-	100	-	100	-	-	A/R	
CÓRDOBA	LABOULAYE	-	-	-	-	100	17	64	12	7	A
	MARCOS JUÁREZ	-	-	-	-	-	-	-	-	-	-
	RÍO CUARTO	-	-	-	-	-	-	-	-	-	-
	SAN FRANCISCO	-	-	-	-	-	-	-	-	-	-
VILLA MARÍA	-	-	-	-	-	-	-	-	-	-	
ENTRE RÍOS	PARANÁ	-	-	-	-	-	-	-	-	-	-
	ROSARIO DEL TALA	-	-	-	-	-	-	-	-	-	-
LA PAMPA	GENERAL PICO	-	-	-	-	100	20	68	12	-	E/A
	SANTA ROSA	-	-	-	-	100	11	89	-	-	A/R
SANTA FE	AVELLANEDA	-	-	-	-	-	-	-	-	-	-
	CAÑADA de GÓMEZ	-	-	-	-	-	-	-	-	-	-
	CASILDA	-	-	-	-	-	-	-	-	-	-
	RAFAELA	-	-	-	-	-	-	-	-	-	-
VENADO TUERTO	-	-	-	-	-	-	-	-	-	-	
CATAMARCA	CATAMARCA	-	-	-	-	-	-	-	-	-	-
CORRIENTES	CORRIENTES	-	-	-	-	-	-	-	-	-	-
CHACO	CHARATA	-	-	-	-	-	-	-	-	-	-
	ROQUE SÁENZ PEÑA	-	-	-	-	-	-	-	-	-	-
FORMOSA	FORMOSA	-	-	-	-	-	-	-	-	-	
JUJUY	JUJUY	-	-	-	-	-	-	-	-	-	
MISIONES	POSADAS	-	-	-	-	-	-	-	-	-	
SALTA	SALTA	-	-	-	-	-	-	-	-	-	
SAN LUIS	SAN LUIS	-	-	-	-	100	-	100	-	-	A
SANTIAGO DEL ESTERO	SANTIAGO DEL ESTERO	-	-	-	-	-	-	-	-	-	-
	QUIMILÍ	-	-	-	-	-	-	-	-	-	-
TUCUMÁN	TUCUMÁN	-	-	-	-	-	-	-	-	-	

Las cifras expresan porcentaje de la superficie del área sembrada.

Estado general: MB: Muy Bueno, B: Bueno, R: Regular, M: Malo.

Humedad: A: Adecuada, R: Regular, E: Exceso, I: Inundación, PS: Principio de Sequía, S: Sequía.

Estadio Fenológico: E: Emergencia; C: Crecimiento; F: Floración; L: Llenado; M: Madurez

(*) La sumatoria puede ser inferior a 100, correspondiendo la diferencia a siembras aún sin emerger.

HUMEDAD Y ESTADO DE LOS CULTIVOS

Desde el 16/12/2021 al 22/12/2021

PROVINCIA	DELEGACIÓN	GIRASOL									
		Estadio Fenológico					Estado General				Humedad
		E	C	F	L	M	MB	B	R	M	
BUENOS AIRES	BAHÍA BLANCA	-	100	-	-	-	-	100	-	-	A
	BOLÍVAR	-	100	-	-	-	-	2	-	-	A
	BRAGADO	-	80	20	-	-	-	100	-	-	A
	GENERAL MADARIAGA	-	100	-	-	-	-	100	-	-	A
	JUNÍN	-	78	22	-	-	13	80	-	-	A
	LA PLATA	-	100	-	-	-	50	50	-	-	R
	LINCOLN	-	68	32	-	-	-	100	-	-	A
	PEHUAJÓ	-	100	-	-	-	100	-	-	-	A
	PERGAMINO	-	1	99	-	-	-	100	-	-	A
	PIGÜÉ	-	100	-	-	-	-	50	50	-	A/R
	SALLIQUELÓ	-	100	-	-	-	-	100	-	-	A/R
	TANDIL	-	100	-	-	-	-	100	-	-	A/R
	TRES ARROYOS	1	99	-	-	-	-	89	11	-	A/PS
25 DE MAYO	-	35	65	-	-	-	100	-	-	A/R	
CÓRDOBA	LABOULAYE	-	78	22	-	-	-	100	-	-	A
	MARCOS JUÁREZ	-	45	55	-	-	4	89	7	-	A/R
	RÍO CUARTO	-	90	10	-	-	31	69	-	-	A
	SAN FRANCISCO	-	7	84	9	-	-	81	19	-	A/R
	VILLA MARÍA	-	-	100	-	-	-	100	-	-	A
ENTRE RÍOS	PARANÁ	-	-	2	98	-	-	100	-	-	PS/S
	ROSARIO DEL TALA	-	-	100	-	-	-	100	-	-	R/PS
LA PAMPA	GENERAL PICO	-	91	9	-	-	-	100	-	-	E/A
	SANTA ROSA	-	100	-	-	-	39	61	-	-	A/R
SANTA FE	AVELLANEDA	-	-	10	39	50	50	43	5	2	A/R
	CAÑADA de GÓMEZ	-	-	65	35	80	80	20	-	-	A/R/PS
	CASILDA	-	-	-	-	-	-	-	-	-	-
	RAFAELA	-	-	-	100	-	27	66	7	-	R
	VENADO TUERTO	-	-	100	-	-	-	100	-	-	A
CATAMARCA	CATAMARCA	-	-	-	-	-	-	-	-	-	-
CORRIENTES	CORRIENTES	-	-	-	100	-	6	38	56	-	A
CHACO	CHARATA	-	-	-	23	77	8	65	25	1	A/R
	ROQUE SÁENZ PEÑA	-	-	-	57	43	-	74	26	-	A/R/PS
FORMOSA	FORMOSA	-	-	-	-	-	-	-	-	-	-
JUJUY	JUJUY	-	-	-	-	-	-	-	-	-	-
MISIONES	POSADAS	-	-	-	-	-	-	-	-	-	-
SALTA	SALTA	25	75	-	-	-	-	100	-	-	A
SAN LUIS	SAN LUIS	-	100	-	-	-	-	100	-	-	A
SANTIAGO DEL ESTERO	SANTIAGO DEL ESTERO	-	-	50	50	-	-	100	-	-	A/R
	QUIMILÍ	-	-	50	50	-	-	90	10	-	R/PS/S
TUCUMÁN	TUCUMÁN	-	-	-	-	-	-	-	-	-	-

Las cifras expresan porcentaje de la superficie del área sembrada.

Estado general: MB: Muy Bueno, B: Bueno, R: Regular, M:Malo.

Humedad: A: Adecuada, R: Regular, E: Exceso, I: Inundación, PS: Principio de Sequía, S: Sequía.

Estadio Fenológico: E: Emergencia; C:Crecimiento; F: Floración; L: Llenado; M: Madurez

(*) La sumatoria puede ser inferior a 100, correspondiendo la diferencia a siembras aún sin emerger.

HUMEDAD Y ESTADO DE LOS CULTIVOS

Desde el 16/12/2021 al 22/12/2021

PROVINCIA	DELEGACIÓN	MAIZ									
		Estadio Fenológico					Estado General				Humedad
		E	C	F	L	M	MB	B	R	M	
BUENOS AIRES	BAHÍA BLANCA	7	93	-	-	-	-	95	5	-	A
	BOLÍVAR	5	70	25	-	-	40	60	-	-	A
	BRAGADO	-	30	70	-	-	-	100	-	-	A
	GENERAL MADARIAGA	-	100	-	-	-	-	100	-	-	A
	JUNÍN	-	60	40	-	-	35	59	6	-	A
	LA PLATA	5	95	-	-	-	20	80	-	-	R
	LINCOLN	2	41	57	-	-	-	100	-	-	A
	PEHUAJÓ	-	100	-	-	-	100	-	-	-	A
	PERGAMINO	-	44	56	-	-	-	100	-	-	A
	PIGÜÉ	-	100	-	-	-	5	52	38	5	A/R
	SALLIQUELÓ	46	54	-	-	-	5	85	10	-	E/A/R
	TANDIL	-	100	-	-	-	-	100	-	-	A/R
	TRES ARROYOS	-	100	-	-	-	-	100	-	-	A/PS
25 DE MAYO	4	87	9	-	-	-	99	1	-	R	
CÓRDOBA	LABOULAYE	-	88	12	-	-	37	48	4	1	A
	MARCOS JUÁREZ	3	46	51	-	-	22	78	-	-	A/R
	RÍO CUARTO	18	81	1	-	-	-	72	20	8	A
	SAN FRANCISCO	7	80	13	-	-	-	80	20	-	A/R
	VILLA MARÍA	18	61	21	-	-	-	100	-	-	A
ENTRE RÍOS	PARANÁ	1	19	39	41	-	-	72	18	10	PS/S
	ROSARIO DEL TALA	2	1	50	47	-	7	82	9	1	PS/S
LA PAMPA	GENERAL PICO	26	66	8	-	-	-	100	-	-	E/A
	SANTA ROSA	13	87	-	-	-	-	100	-	-	A/R/PS
SANTA FE	AVELLANEDA	-	-	8	65	27	36	38	26	-	A/R/PS
	CAÑADA de GÓMEZ	10	-	4	86	-	66	24	10	-	A/R/PS
	CASILDA	-	32	40	28	-	28	58	14	-	R/PS
	RAFAELA	9	-	11	80	-	38	55	7	-	R
	VENADO TUERTO	3	87	10	-	-	-	100	-	-	A
CATAMARCA	CATAMARCA	50	50	-	-	-	-	100	-	-	A
CORRIENTES	CORRIENTES	-	-	-	-	100	20	80	-	-	A
CHACO	CHARATA	100	-	-	-	-	-	100	-	-	R
	ROQUE SÁENZ PEÑA	-	100	-	-	-	-	100	-	-	A/R
FORMOSA	FORMOSA	-	-	-	100	-	-	92	8	-	A/R/PS
JUJUY	JUJUY	-	-	-	-	-	-	-	-	-	-
MISIONES	POSADAS	-	-	-	-	-	-	-	-	-	-
SALTA	SALTA	100	-	-	-	-	-	100	-	-	A
SAN LUIS	SAN LUIS	35	65	-	-	-	-	100	-	-	A
SANTIAGO DEL ESTERO	SANTIAGO DEL ESTERO	-	99	1	-	-	-	100	-	-	A/R
	QUIMILÍ	100	-	-	-	-	-	100	-	-	S
TUCUMÁN	TUCUMÁN	30	70	-	-	-	-	100	-	-	A

Las cifras expresan porcentaje de la superficie del área sembrada.

Estado general: MB: Muy Bueno, B: Bueno, R: Regular, M: Malo.

Humedad: A: Adecuada, R: Regular, E: Exceso, I: Inundación, PS: Principio de Sequía, S: Sequía.

Estadio Fenológico: E: Emergencia; C: Crecimiento; F: Floración; L: Llenado; M: Madurez

(*) La sumatoria puede ser inferior a 100, correspondiendo la diferencia a siembras aún sin emerger.



Ministerio de Agricultura,
Ganadería y Pesca
Argentina